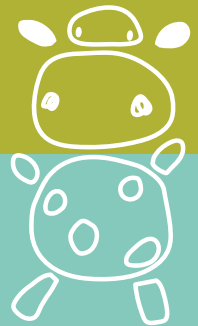
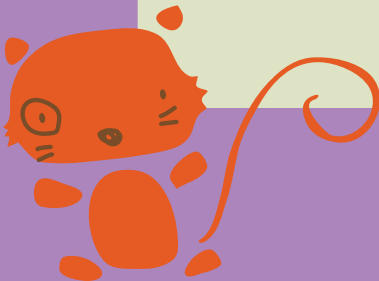
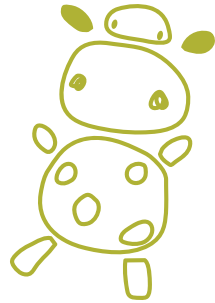
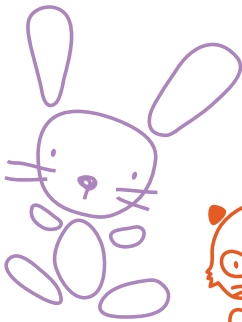


# Prueba de cribado auditivo para su bebé





# Prueba de cribado auditivo para su bebé

Antes de recibir el alta en el hospital, se le propondrá la realización de una prueba de cribado auditivo rutinaria a su bebé. Esta prueba emplea métodos rápidos y sencillos para comprobar la audición de todos los recién nacidos.

## ¿Por qué debo comprobar la audición de mi bebé?

Entre uno y dos de cada 1000 bebés nacen con hipoacusia en uno o ambos oídos, y no es fácil detectarla en un bebé tan pequeño. Esta prueba de cribado auditivo permite identificar de forma temprana a los bebés que sufren una pérdida de audición. Se ha demostrado que la detección precoz es muy importante para el desarrollo del niño. Además, permite ofrecer apoyo e información a los padres desde un estadio temprano.

## Ningún miembro de mi familia sufre hipoacusia. Pese a ello, ¿debe someterse mi bebé a la prueba de cribado auditivo?

Sí. Es muy importante someter al cribado a todos los bebés. La mayoría de los bebés que nacen con hipoacusia proceden de familias sin antecedentes de pérdida de audición.

## ¿Es la prueba de cribado auditivo dolorosa para el bebé?

No. No duele ni es incómoda. La prueba de cribado normalmente se lleva a cabo mientras el bebé duerme o está tranquilo.

## ¿En qué consiste el cribado auditivo?

- Un especialista en cribado auditivo debidamente formado lleva a cabo la prueba.
- Esta prueba se denomina emisiones otoacústicas automatizadas (EOA).

- La prueba de cribado EOA tan solo dura unos minutos. Puede estar con su bebé mientras se lleva a cabo.
- El especialista coloca un pequeño auricular de punta suave en la oreja del bebé. Entonces se envían unos sonidos de clic al oído.
- Cuando el oído recibe el sonido, la parte interior, conocida como cóclea, normalmente genera un eco.
- El equipo de cribado permite registrar este eco.

## ¿Cuándo me darán los resultados de la prueba de cribado auditivo?

Le daremos los resultados en el momento de la prueba. Si tiene alguna inquietud o duda en relación con los resultados de su bebé, póngase en contacto con el Newborn Hearing Screening Programme (programa de cribado auditivo neonatal). El número de teléfono correspondiente se indica en el reverso de este folleto.

## Algunos bebés necesitarán someterse a una segunda prueba auditiva

### ¿Por qué debe someterse mi bebé a una segunda prueba de cribado auditivo?

En muchos casos, los bebés deben someterse a una segunda prueba de cribado auditivo porque en la primera no se ha registrado una respuesta clara de los dos oídos. Esto no significa necesariamente que el bebé sufra hipoacusia.

Los motivos más frecuentes, al margen de la pérdida de audición, por los que se repite la prueba de cribado incluyen:

- Que el bebé no estuviera tranquilo en el momento del cribado.
- Que hubiera ruido de fondo cuando se llevó a cabo la prueba.
- Que el bebé tuviera líquido o una obstrucción temporal en el oído después del parto. Este fenómeno, muy habitual, es pasajero.

## ¿Dónde se llevará a cabo la segunda prueba de cribado?

Normalmente, el segundo cribado se lleva a cabo antes de que el bebé se vaya del hospital.

## ¿En qué consiste el segundo cribado?

El segundo cribado puede ser la misma prueba que el primero, las emisiones otoacústicas automatizadas (EOA). El cribado EOA tan solo dura unos minutos.

También cabe la posibilidad de que se someta al bebé a otro tipo de prueba, conocida como prueba de cribado de respuesta auditiva automatizada del tronco encefálico (Automated Auditory Brainstem Response o AABR).

- El especialista sitúa tres pequeños sensores en la cabeza y el cuello del bebé.
- Se colocan sobre las orejas del neonato unos auriculares suaves, especialmente diseñados para bebés, a través de los que se emiten una serie de clics.
- El equipo de cribado auditivo evalúa la respuesta de los oídos del bebé al sonido.
- La prueba de cribado AABR puede prolongarse entre 5 y 30 minutos.

Puede estar con su bebé mientras se lleva a cabo. Ninguna de las pruebas de cribado es dolorosa ni incómoda para el bebé. Normalmente, se llevan a cabo cuando el bebé está dormido o calmado.

## ¿Cómo puedo preparar a mi bebé para el segundo cribado?

La prueba de cribado se lleva a cabo con mayor facilidad cuando el bebé está dormido, pero no se preocupe si el bebé no se calma. El especialista en cribado auditivo es consciente de que no es fácil

hacer que un bebé se duerma. Las siguientes recomendaciones pueden ayudar a que su bebé se calme durante la prueba de cribado:

- Si es posible, alimente al bebé poco antes de la prueba.
- Asegúrese de que dispone de todo lo necesario para que el bebé esté cómodo y contento.

## **Tengo la sensación de que mi bebé responde los sonidos. ¿Debe, pese a ello, someterse a una segunda prueba de cribado auditivo?**

La mayoría de los bebés no presentan hipoacusia tras la segunda prueba de cribado; no obstante, es muy importante que su bebé se someta a ella. Esto se debe a que los bebés con hipoacusia normalmente reaccionan ante algunos sonidos. Si su bebé sufre una pérdida de audición, es muy importante que usted lo sepa cuanto antes.

## **¿Qué ocurre si en los resultados de la segunda prueba de cribado auditivo se registra una respuesta clara de los dos oídos del bebé?**

Esto quiere decir que es improbable que el bebé sufra hipoacusia. No obstante, tenga en cuenta que los niños pueden desarrollar o adquirir hipoacusia con posterioridad, por lo que es muy importante revisar su audición según crecen.

Tras la prueba de cribado auditivo, le facilitaremos dos *listas de comprobación* con los sonidos ante los que debería reaccionar su bebé y los tipos de sonido que debería emitir a medida que crezca.

Si tiene alguna inquietud en relación con la audición de su hijo, consulte a su médico de cabecera o a su enfermera de la seguridad social. La audición de los niños se puede evaluar a cualquier edad.

## ¿Qué ocurre si en los resultados de la segunda prueba de cribado auditivo no se registra una respuesta clara de uno o de ambos oídos?

Si en la segunda prueba no se registra una respuesta clara de uno o de los dos oídos del bebé, este será remitido a la clínica audiológica. Allí llevarán a cabo pruebas especializadas para evaluar la audición de su bebé. Nos gustaría insistir en que esto es algo habitual y no significa necesariamente que el bebé sufra hipoacusia.

Existen otras razones por las que puede no registrarse una respuesta clara de uno o de los dos oídos del bebé en el segundo cribado. Un audiólogo (un especialista en audición) realizará pruebas adicionales que le aportarán más información sobre la audición de su bebé.

Le facilitaremos un folleto explicativo sobre las mismas.

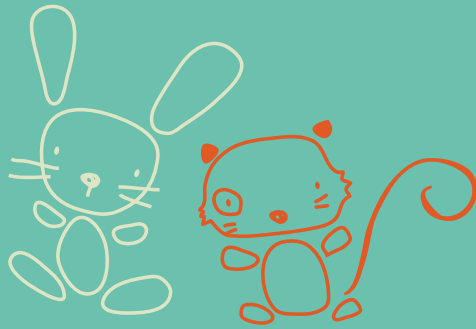
## ¿Qué probabilidades existen de que mi bebé sufra hipoacusia si no se registra una respuesta clara en el segundo cribado?

La mayoría de los bebés registran una respuesta clara ante el sonido en el segundo cribado y en las pruebas adicionales realizadas por un audiólogo. No obstante, cabe la posibilidad de que su bebé sufra hipoacusia.

A escala nacional, aproximadamente uno de cada 25 bebés que no registran una respuesta clara en el segundo cribado pueden sufrir una pérdida de audición en uno o en ambos oídos. Si a su bebé se le diagnostica hipoacusia, ambos podrán recibir asesoramiento y asistencia desde el primer día.

## ¿Dónde puedo conseguir más información?

Si desea recibir más información sobre la prueba de cribado auditivo de su bebé, puede ponerse en contacto con el Newborn Hearing Screening Programme (programa de cribado auditivo neonatal): el número de teléfono y la información de contacto aparecen en el reverso de este folleto.



Contenido facilitado por cortesía del NHS Newborn Hearing Screening Programme  
(programa de cribado auditivo neonatal de la seguridad social británica)/  
National Screening Committee (Comité de cribado nacional), Reino Unido