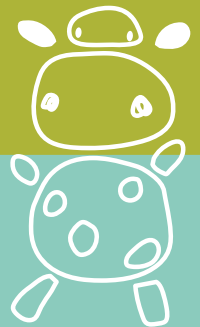
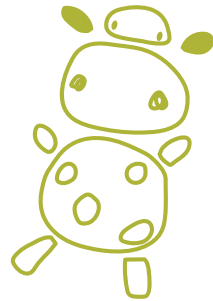
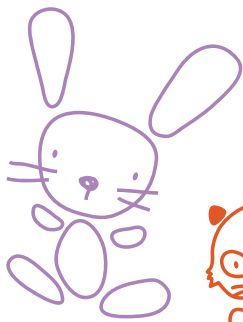




Feidhmeannacht na Seirbhíse Sláinte  
Health Service Executive

# Scagthástáil Éisteachta agus Do Leanbh





# Scagthástáil Éisteachta agus do leanbh

Beidh gnáth scrúdú scagthástála éisteachta ar fáil i gcóir do leanbh roimh dul abhaile ón ospidéal. Úsáideann an scrúdú seo modhanna simplí agus mear chun seiceáil a dhéanamh ar chumas éisteachta sna naíonáin nuabheirthe go léir.

## **Cén fáth an bhfuil gá le scagthástáil éisteachta a dhéanamh ar mo leanbh?**

Bíonn cailteanas éisteachta i gcluas amháin nó sa dá chluas ag idir leanbh amháin agus beirt leanbh as gach míle naíonáin nuabheirthe. Níl sé éasca cailteanas éisteachta a aithint nuair a bhíonn leanbh óg i gceist. Cuireann an scagthástáil éisteachta deis ar fáil i dtreo is go mbeadh sainaitheantas ann go luath i gcás leanaí le fadhbanna éisteachta acu. Cabhraíonn sainaitheantú go luath le forbairt an linbh a chur chun cinn. Chomh maith céanna ciallaíonn sé seo gur féidir eolas agus tacaíocht a chur ar fáil do thuismitheoirí go luath.

## **Níl cailteanas éisteachta ag aon duine i mo theaghlach. An gá scagthástáil éisteachta a dhéanamh ar mo leanbh sa chás seo?**

Sea. Tá sé tábhachtach go ndéanfaí scagthástáil éisteachta ar gach naíonán. Bíonn an cuid is mó do leanaí le cailteanas éisteachta acu ó theaghlach gan chásanna ar bith cailteanais éisteachta iontu roimhe seo.

## **An mbeidh aon phian do mo leanbh ag baint leis an scagthástáil éisteachta?**

Níl. Níl aon phian ag baint leis agus ní chuireann sé isteach ar an leanbh in aon chor. Deántar an scagthástáil de ghnáth nuair a bhíonn suaimhneas nó codladh ar do leanbh.

## Cad tá i gceist leis an scagthástáil éisteachta?

- Cuireann scagthóir éisteachta oilte an scrúdú scagthástála éisteachta ar siúl.
- Tugtar an Uath-Astú Otafhuaimiúil (UAO) (Automated Otoacoustic Emission test) ar an scrúdú scagthástála seo.
- Ní thógann an scrúdú UAO seo ach cúpla noiméad. Is féidir leat fanacht le do leanbh agus an scrúdú scagthástála seo á dhéanamh.
- Cuireann an scagthóir éisteachta cluasán le barr bog air, ar an taobh amuigh do chluas an linbh agus seolann sé seo fuaimeanna cliceála síos sa chluas.
- Nuair a shroicheann fuaim an chluas, bíonn macalla ón taobh istigh (an cochla).
- Is féidir leis an fearas scagthástála an macalla seo a aimsiú.

## Cathain an bhfaighfidh mé na torthaí don scrúdú scagthástála éisteachta?

Tabharfar na torthaí duit díreach tar éis don scrúdú scagthástála a bheith déanta. Má bhíonn aon údar imní nó ceisteanna agat maidir le toradh do pháiste sa scrúdú seo, is féidir teagmháil a dhéanamh le Clár Scagthástála Éisteachta Nua-Naíonna. Tá an uimhir seo ar chúl an leabhráin seo.

## Bíonn an dara scrúdú éisteachta riachtanach i gcás roinnt leanaí.

### Cén fáth an bhfuil an dara scrúdú scagthástála éisteachta riachtanach do mo leanbh?

Bíonn an dara scrúdú scagthástála éisteachta ag teastáil ón a lán leanaí toisc nach raibh freagairt shoiléir ag teacht ó dhá chluas an linbh le linn don chéad scrúdú scagthástála á dhéanamh. Ní gá go gciallaíonn sé seo go bhfuil cailíteanas éisteachta maidir le do leanbh i gceist.

D'fhéadfadh an dara scrúdú scagthástála a bheith riachtanach nuair nach mbeadh cailteanas éisteachta i gceist ar na fáthanna seo leanas:

- B'fhéidir go raibh do leanbh mí-shuaimhneach agus an scagthástáil ar siúl
- Tá an baol ann go raibh glór sa chúlra le linn don scrúdú scagthástála á dhéanamh.
- Tar éis saolú linbh d'fhéadfadh sreabhán nó blocáil gearrthéarmach a bheith sa chluas. Tarlaíonn sé seo go minic agus imeoidh se tar éis tamaill.

## Cá ndéanfar an dara scrúdú scagthástála?

De ghnáth déantar an dara scrúdú scagthástála ar do leanbh sula bhfágann tú an ospidéal.

## Cad a bhíonn i gceist sa dara scrúdú scagthástála?

D'fhéadfadh an dara scrúdú scagthástála a bheith ar aon dul leis an chéad cheann ie. an Uath-Astú Otafhuaimiúil (UAO) Tógann an scrúdú scagthástála UAO cúpla noiméad.

Chomh maith céanna d'fhéadfadh saghas eile scrúdú scagthástála a bheith ag do leanbh ie. Uathfhreagairt Éistitheach Stoc na hInchinne (UÉSI) (Automated Auditory Brainstem Response)

- Leis an scrúdú seo cuireann an scagthástálaí trí bhraiteoirí beaga ar cheann agus ar mhuinéal do pháiste.
- Úsáidtear cluasáin bheaga atá dearaithe go speisialta i gcóir leanáí tríd a dhéantar fuaimeanna cliceála agus cuirtear iad seo thar chluasa an linbh.
- Cuireann an fearas scagthástála éisteachta in iúl dúinn an leibhéal freagartha atá ag cluasa do pháiste i leith fuaim.
- Tógann an scrúdú scagthástála UÉSI idir 5 agus 30 noiméad.

Is féidir leat fanacht le do leanbh le linn don scrúdú scagthástála a bheith á dhéanamh. Ní bhaineann pian nó míchompord ar bith le do leanbh agus na scrúdaithe scagthástála seo á dhéanamh. Deántar iad seo de ghnáth nuair a bhíonn suaimhneas nó codladh ar do leanbh.

## **Céard is féidir liom a dhéanamh chun mo leanbh a ullmhú don dara scrúdú scagthástála?**

Tá sé níos éasca an scrúdú scagthástála a dhéanamh má bhíonn codladh ar do leanbh. Ná bí buartha mura shocraíonn do leanbh. Tuigfidh an scagthóir éisteachta go bhfuil sé deacair codladh a chur ar naíonán. B'fhéidir go gcabhróidh an méid seo leanas leat chun suaimhneas a chur ar do leanbh le linn don scrúdú scagthástála a bheith ar siúl.

- Cothaigh do leanbh más féidir go gairid roimh an scrúdú scagthástála
- Bí cinnte go bhfuil na rudaí leat a bheadh ag teastáil chun do leanbh a bheith sona agus compordach

## **Tá an cuma ar an scéal go bhfuil freagairt i leith fuaime ag mo leanbh. An gá mar sin an dara scrúdú scagthástála éisteachta a dhéanamh?**

Ní bhíonn cailteanas éisteachta ag an cuid is mó leanaí tar éis don dara scrúdú scagthástála a dhéanamh ach fós féin tá sé tábhachtach go mbeadh an dara scrúdú scagthástáil ag do leanbh. Tá tábhacht le seo mar ní bheadh leanaí le cailteanas éisteachta acu in ann freagairt a thabhairt i leith fuaimeanna áirithe. Má bhíonn cailteanas éisteachta ar do leanbh tá sé tábhachtach go mbeadh a fhios seo agat chomh luath agus is féidir.

## **Cén bhrí atá leis an toradh sa chás go mbíonn freagairt shoiléir sa dá chluas ag do leanbh tar éis an dara scrúdú scagthástála a dhéanamh?**

Ciallaíonn sé seo go bhfuil an cuma ar an scéal nach bhfuil cailteanas éisteachta ag do leanbh.

Ní mór tógáil san áireamh gur féidir le leanaí cailteanas éisteachta a fhorbairt nó a fháil níos déanaí agus dá bhrí seo tá sé tábhachtach cumas éisteachta an linbh a sheiceáil de réir mar a théann siad in aois.

Tar éis don scrúdú scagthástála a bheith déanta; tabharfar an dá sheicliosta duit maidir le fuaimeanna ar chóir go mbeadh freagairt ag leanaí orthu agus chomh maith céanna na saghsanna fuaimeanna ar

chóir dóibh a dhéanamh de réir mar a n-éiríonn siad níos sine.

Má bhíonn aon údar imní faoi chumas éisteachta an linbh is féidir é seo a phlé leis an altra sláinte poiblí nó liachleachtóir ginearálta (dochtúir teaghlaigh). Is féidir scrúdú éisteachta a chur ar do leanbh ag aon aois.

## **Céard a tharlaíonn sa chás nach mbíonn freagairt shoiléir i gcluas amháin nó sa dá chluas ag do leanbh mar thoradh ar an dara scrúdú scagthástála?**

Sa chás nach mbíonn freagairt shoiléir i gcluas amháin nó sa dá chluas ag do leanbh sa dara scrúdú déanfar athtreorú leat chuig an Clinic Éisteolaíochta. Cuirfear scrúdaithe speisialta ar siúl ansin ar mhaithe le cumas éisteachta do pháiste a mheas. Tarlaíonn a leithéid seo go minic agus ní gá go mbeadh cailteanas éisteachta ag do leanbh i gceist.

D'fhéadfadh fáthanna eile a bheith leis an easpa freagartha i gcluas amháin nó sa dá chluas ag do leanbh sa dara scrúdú scagthástála. Beidh eolas níos soiléire ar fáil duit tar éis scrúdaithe breise ón Éisteolaí a bheith déanta.

Tabharfar bileog duit chun míniú a thabhairt ar an méid atá i gceist le seo.

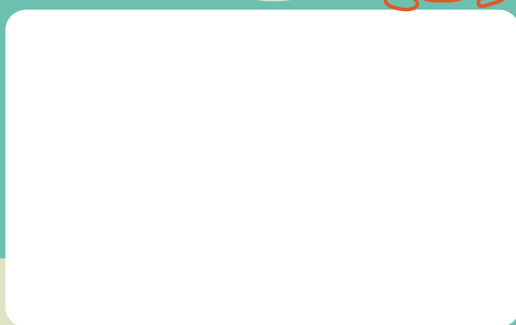
## **Cad é an seans go mbeadh cailteanas éisteachta ag mo leanbh sa chás nach mbeadh freagairt shoiléir ann sa dara scrúdú scagthástála?**

Beidh freagairt shoiléir ag an cuid is mó leanaí i leith fuaime sa dara scrúdú scagthástála agus ag na scrúdaithe breise a chuirfeadh an Éisteolaí ar fáil. Tá an baol ann áfach, go mbeadh cailteanas éisteachta ag do leanbh.

Ar leibhéal náisiúnta ní bhíonn freagairt shoiléir ag leanbh amháin as gach 25 leanbh tar éis don dara scrúdú scagthástála a dhéanamh agus d'fhéadfadh cailteanas éisteachta a bheith orthu i gcluas amháin nó sa dá chluas. Dá mbeadh a fhios agat go raibh cailteanas éisteachta ag do leanbh bheadh tacaíocht agus comhairle chúí ón tús agat féin agus do leanbh.

## Cén áit ar féidir liom eolas breise a fháil?

Más maith leat tuilleadh eolais a fháil maidir le scrúdú scagthástála ar chumas éisteachta do pháiste is féidir teagmháil a dhéanamh le Clár Scagthástála Éisteachta Nua-Naíonna, tá an uimhir teileafóin ar chúl an leabhráin seo.



Cuirtear é seo ar fáil le caoinchead ón NHS Newborn Hearing Screening Programme / National Screening Committee, Ríocht Aontaithe