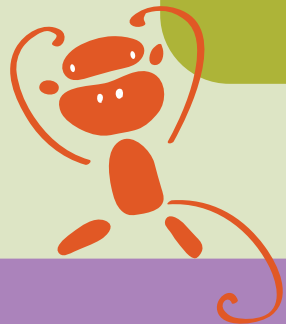
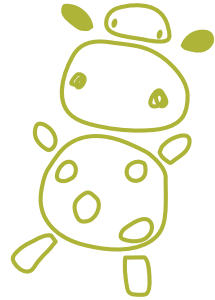
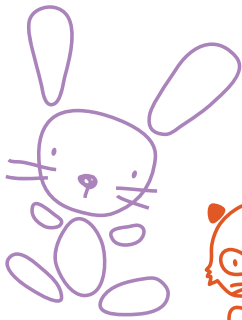




Feidhmeannacht na Seirbhíse Sláinte
Health Service Executive

Do leanbh ar cuairt sa Chlinic Éisteolaíochta





Tá athtreorú ag do leanbh don Chlinic Éisteolaíochta i gcóir scrúdaithe éisteachta breise. Is clinic sainiúil atá i gceist anseo ina bhfuil fearas speisialta ann ar mhaithe le cumas éisteachta do pháiste a mheas. Míníonn an bhileog an gá atá leis na scrúdaithe seo agus an méid a bhíonn i gceist leo.

Is speisialtóir é an Éisteolaí maidir le cúrsaí sainiúla a bhaineann le cumas éisteachta an duine. Sa Chlinic Éisteolaíochta gheobhaidh tú eolas breise maidir le cumas éisteachta do pháiste.

Nuair a chuirtear scrúdú éisteachta ar leanbh go luath, beidh na tuismitheoirí ar an eolas níos luaithe má bhíonn aon chailteanas éisteachta i gceist. Glactar leis an tábhacht atá leis na scrúdaithe seo ó thaobh fhorbairt an linbh de. Chomh maith céanna beidh an tacaíocht agus an t-eolas atá riachtanach ar fáil níos luaithe do thuismitheoirí ag éirí as na scrúdaithe seo a bheith déanta.

Cén fáth an bhfuil scrúdaithe breise ag teastáil ó mo leanbh?

Beidh scrúdaithe breise ag teastáil ón a lán leanaí toisc nach raibh freagairt shoiléir i gcluas amháin nó sa dá chluas sna chéad scrúdaithe scagthástála. Tarlaíonn a leithéid seo go minic agus d'fhéadfadh fáthanna eile a bheith leis seachas cailteanas éisteachta a bheith i gceist.

- B'fhéidir go raibh do leanbh mí-shuaimhneach agus an scrúdú scagthástála ar siúl.
- Tar éis saolú do linbh d'fhéadfadh sreabhán nó blocáil ghearrthéarmach a bheith sna cluasa.
- Tá an baol ann go raibh glór sa chúlra ins an seomra le linn don scrúdú scagthástála a bheith ar siúl.

Ní gá go gciallaíonn an riachtanas le tástálacha breise a dhéanamh go bhfuil cailteanas éisteachta ar do leanbh.

Cad é an seans go mbeadh cailteanas éisteachta ag mo leanbh?

Ni bheidh cailteanas éisteachta ag an chuid is mó do na leanaí a dhéanfar scrúdú orthu sa chlinic Éisteolaíochta.

Ach tá an baol ann áfach, go mbeadh cailteanas éisteachta ag do leanbh. Ar an iomlán bíonn cailteanas éisteachta i gcluas amháin nó sa dá chluas ag idir leanbh amháin agus beirt leanbh as gach míle a shaolaítear.

Dá mbeadh a fhios agat go luath go raibh cailteanas éisteachta ag do leanbh bheadh tacaíocht agus comhairle chuí ón tús agat féin agus ag do leanbh.

Tá an cuma ar an scéal go bhfuil freagairt i leith fuaime ag mo leanbh. An gá dom mar sin mo leanbh a chur isteach ar a thuilleadh scrúdaithe éisteachta?

Tá sé tábhachtach duit freastal a dhéanamh ar an choinne atá agat. Bíonn tábhacht le seo toisc go mbíonn leanaí le cailteanas éisteachta acu in ann freagairt a thabhairt ar fuaimeanna áirithe. Má bhíonn cailteanas éisteachta ar do leanbh tá sé tábhachtach go mbeadh a fhios seo agat chomh luath agus is féidir.

Cén scrúdaithe a dhéanfar sa Chlinic Éisteolaíochta?

Beidh na scrúdaithe sa Chlinic Éisteolaíochta cosúil leo siúd ar deineadh sa scrúdú scagthástála ag do leanbh ach beidh sonraí breise ann maidir le cumas éisteachta an linbh. Cuirtear na scrúdaithe seo ar siúl de ghnáth nuair a bhíonn codladh nó suaimhneas ar do leanbh.

1 Astú Otafhuaimiúil (AO) (Otoacoustic Emission test)

- Cuireann an Éisteolaí cluasán le barr bog air, ar an taobh amuigh do chluas an linbh.
- Seolann an cluasán fuaimeanna cliceála síos sa chluas.
- Nuair a shroicheann fuaim an chluas, bíonn macalla ón taobh istigh (an cochla).
- Is féidir leis an bhfearas scagthástála an macalla seo a aimsiú.

2 Freagairt Éistitheach Stoc na hInchinne (FÉSI) (Auditory Brainstem Response)

- Sa scrúdú seo cuireann an Éisteolaí braíteoirí beaga ar cheann do pháiste.

- Cuirtear cluasáin thar cluasa do pháiste agus ansin cuirtear fuaimeanna cliceála ar siúl.
- Ansin is féidir le ríomhaire an fhreagairt i leith fuaime atá sna cluasa ag do leanbh a mheas.

Tógann an choinne idir uair amháin agus dhá uair de ghnáth. San áireamh anseo beidh am ar fáil chun do leanbh a bheith suaimhneach i gcóir na scrúdaithe. Ní chuirfidh na scrúdaithe seo isteach ar do leanbh. Beidh tú ábalta fanacht le do leanbh le linn na scrúdaithe a bheith ar siúl.

Céard a tharlóidh tar éis na scrúdaithe?

Déarfaidh an éisteolaí leat faoin am a bheidh torthaí na scrúdaithe ar fáil. Uaireanta beidh gá leis an scrúdú seo a chur siar agus é a dhéanamh arís lá éigin eile. Nuair a bhfaighfidh tú na torthaí beidh eolas ar fáil sa chlinic chun iad a mhíniú duit.

Má bhíonn aon údar imní nó ceisteanna faoi na torthaí agat déan teagmháil leis an Chlinic Éisteolaíochta le do thoil. Is féidir teacht ar na sonraí teagmhála ag deireadh na bileoige seo.

Céard a tharlaíonn má bhíonn freagairt láidir sa dá chluas ag mo leanbh?

Ciallaíonn sé seo go bhfuil an cuma ar an scéal nach bhfuil cailteanas éisteachta ag do leanbh. Is féidir le leanaí cailteanas éisteachta a fháil nó a fhorbairt níos déanaí agus dá bhrí seo tá sé tábhachtach cumas éisteachta do pháiste a mheas de réir mar a théann sé/sí in aois. Tar éis na scrúdaithe tabharfar seicliosta duit faoi na fuaimeanna ar chóir go mbeadh freagairt ag do leanbh orthu agus chomh maith céanna tabharfar ceann eile duit faoin saghas fuaimeanna ar chóir don leanbh a dhéanamh de réir mar a

éiríonn sé/sí níos sine.

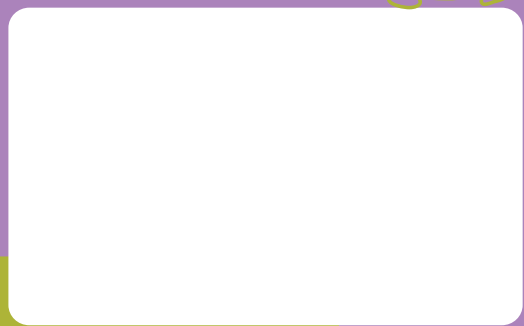
Má bhíonn aon údar imní agat faoi chumas éisteachta do pháiste ba chóir é a phlé le do liachleachtóir ginearálta (dochtúir teaghlaigh) nó do altra sláinte poiblí. Is féidir tástáil a chur ar do leanbh ag aois ar bith.

Céard a tharlaíonn sa chás nach mbíonn freagairt shoiléir i gcluas amháin nó sa dá chluas ag do leanbh mar thoradh na scrúdaithe?

Sa chás seo tabharfaidh an éisteolaí atá agat míniú ar an méid atá i gceist leis na torthaí. B'fhéidir go mbeidh tuilleadh scrúdaithe ag teastáil go dtí go mbeidh tú eolasach faoi chumas éisteachta do pháiste. Maidir le caillteanas éisteachta, bíonn saghasanna difriúla ann agus leibhéil éagsúla ag baint leis. Cabhróidh torthaí na scrúdaithe déanta sa chlinic leis an éisteolaí a chinntiú go mbeadh an t-eolas agus an tacaíocht chuí agat féin agus ag do leanbh.

Cén áit ar féidir liom eolas breise a fháil?

Más maith leat tuilleadh eolais a fháil maidir le scrúdú scagthástála ar chumas éisteachta do pháiste is féidir teagmháil a dhéanamh le Clár Scagthástála Éisteachta Nua-Naíonna, tá an uimhir theileafóin ar chúl an leabhráin seo.



Cuirtear é seo ar fáil le caoinchead ón NHS Newborn Hearing Screening Programme /
National Screening Committee, UK